


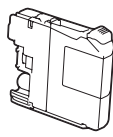




# IEKĀRTAS INSTALĀCIJA

## MFC-J4620DW

<b>⚠ BRĪDINĀJUMS</b>	Brīdinājums norāda uz potenciāli bīstamu situāciju, kuras rezultātā var iestāties nāve vai iegūt nopietnus ievainojumus.
<b>⚠ UZMANĪBU</b>	Šis paziņojums norāda uz potenciāli bīstamu situāciju, kuras rezultātā var iegūt mērenus vai nelielus savainojumus.
<b>SVARĪGI</b>	Šis paziņojums norāda uz potenciāli bīstamu situāciju, kuras rezultātā var tikt bojāts vai zaudēts produkts.
<b>PIEZĪME</b>	Piezīmēs aprakstīts kā rīkoties kādās konkrētās situācijās vai norāda kā darbība strādā ar citām iespējām.

### 1 Izpakojiet iekārtu un pārbaudiet sastāvdaļas

Iepakojumā esošās sastāvdaļas var atšķirties atkarībā no jūsu valsts.

	 Iepazīšanās tintes kasetes	melna zila (aizpildījums apm.65% no standarta kasetes)	dzeļtena sarkana
 instalācija	 instrukcijas latviešu valodā	 strāvas vads	 Telefona līnijas vads

### ⚠ BRĪDINĀJUMS

Plastikāta iepakojumu glabāriet bērniem nepieejamā vietā.

### PIEZĪME

Saglabāriet iepakojumu gadījumam, ja jums iekārta ir jāpārved.

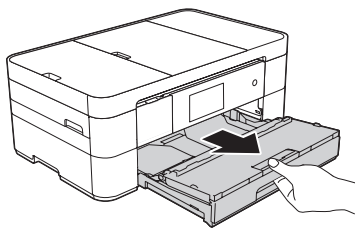
#### USB vads

Jums ir jāiegādājas pareizs USB vads. Iesakām izmantot USB 2.0 vadu (A/B tipu), kas nav garāks par 2 m.

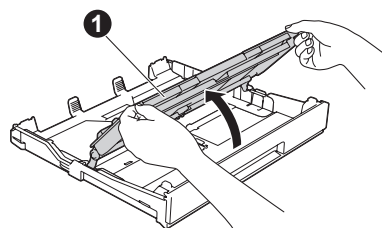
#### Tīkla vads

Priekš 10BASE-T vai 100BASE-TX Fast Ethernet Network izmantojiet taisnvirziena Category5 (vai lielāku) vītā pāra kabeli.

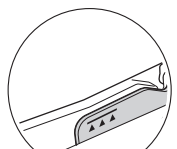
## 2 Ievietojiet A4 papīru



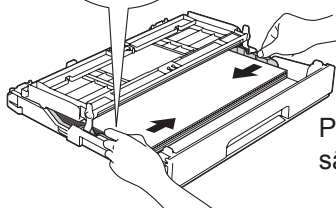
Izvelciet papīra lādi no iekārtas.



Atveriet izdruku lādes vāku (1).

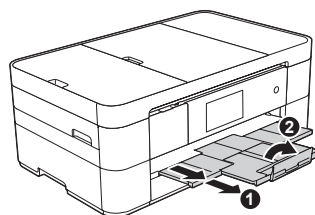


Nepārsniedziet šo atzīmi (▲▲▲).



Pielāgojiet papīra sānu atbalsta malas.

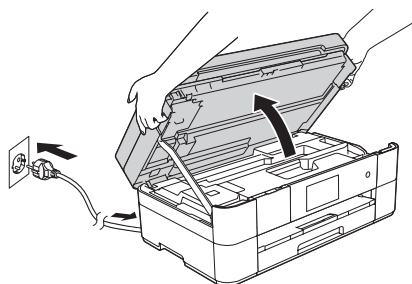
Lai izvairītos no papīra iesprūšanas, labi izvētiēt papīru.



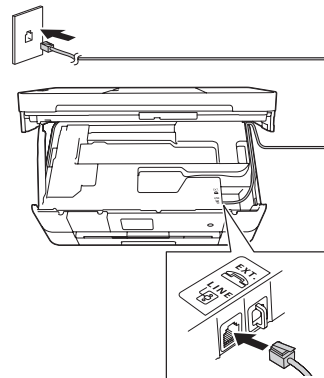
Izvelciet papīra atbalstu (1) līdz tas noklikšķ, tad atlokiēt papīra atbalsta atloku (2).

## 3 Pievienojiet strāvas un telefona līnijas vadu

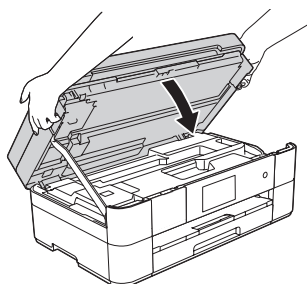
Ja jūs neizmantojat iekārtu kā faksu, pievienojiet strāvu un ejiet uz 4.soli.



Pievienojiet strāvas padeves vadu.

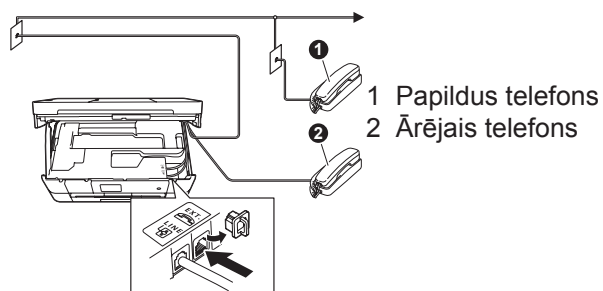


Pievienojiet telefona līnijas vadu. Izmantojiet kontaktligzdu, kas atzīmēta ar LINE un izvadiet vadu no iekārtas.



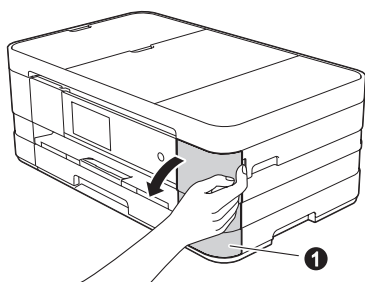
Aizveriet skanera vāku.

### Piezīme

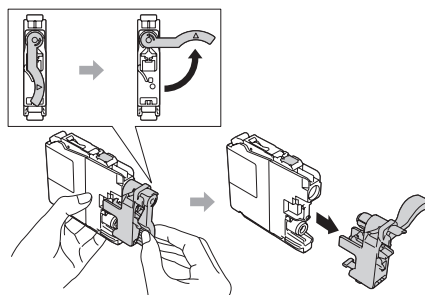


Ja tiek dalīta viena telefona līnija ar ārējo telefonu, savienojiet kā parādīts attēlā.

## 4 Uzinstalējiet sākuma tintes kasetes



Atveriet tintes kasešu nodalījumu (1).



Lai uzinstalētu tintes kasetes, sekojiet norādēm skārienjūtīgajā ekrānā. Iekārta sagatavos tintes caurulīšu sistēmu drukāšanai.

### Piezīme



Jūs varat pielāgot vadības paneļa leņķi, lai būtu vieglāk lasīt.

## 5 Iekārtas iestatījumi

Kad iekārta ir beigusi sākotnējo tīrīšanas procesu, sekojiet norādēm skārienjūtīgajā ekrānā, lai konfigurētu iekārtas iestatījumus.

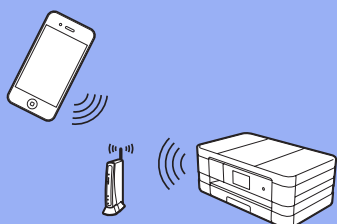
- Pārbaudiet drukas kvalitāti
- Iestatiet datumu un laiku
- Apskatiet darbību veidus
- Izdrukājiet instalācijas lapu

## 6 Izvēlieties valodu

- 1 Spiediet .
- 2 Spiediet All Settings.
- 3 Paslīdiniet uz augšu vai leju, vai spiediet ▲ vai ▼, lai atrastu Initial Setup. Spiediet Initial Setup.
- 4 Paslīdiniet uz augšu vai leju, vai spiediet ▲ vai ▼, lai atrastu Local Language. Spiediet Local Language.
- 5 Izvēlieties valodu.
- 6 Spiediet .

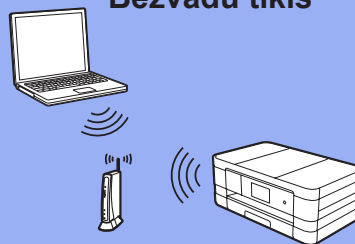
## 7 Izvēlieties metodi

### Mobilais telefons

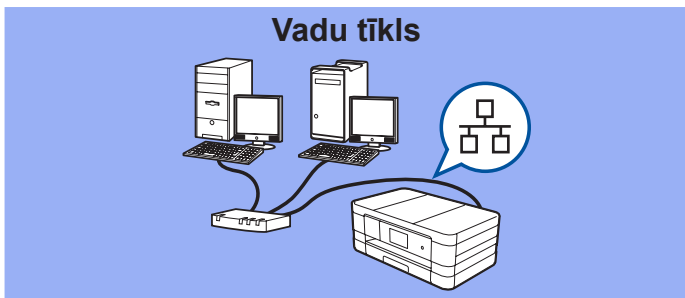


Ejiet uz 8.nodaļu **Bezvadu tīkls Metode B**

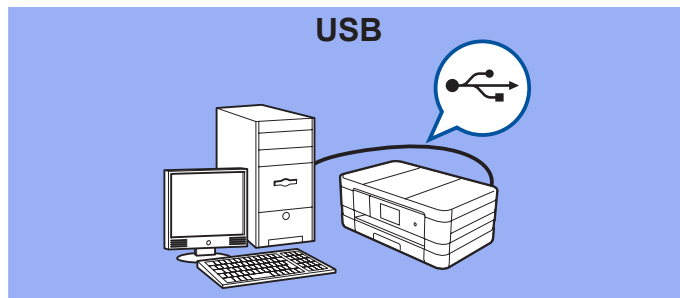
### Bezvadu tīkls



Ejiet uz 8.nodaļu **Bezvadu tīkls Metode A vai B**



Ejiet uz 8.nodaļu **Vadu tīkls**



Ejiet uz 8.nodaļu **USB savienojumi**

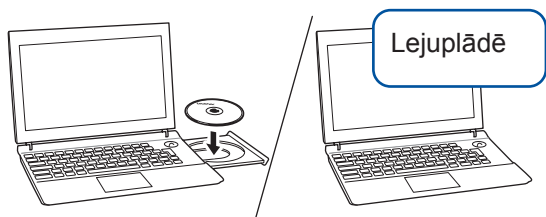
# 8 Iekārtas savienojums un programmatūras instalēšana

## Bezvadu tīkls

Lai pievienotu papildus vēl datorus, katram datoram atkārtojiet Metodi A.

### Metode A Iestatīšana no datora

Pārliecinieties, ka esat pieteicies ar Administratora tiesībām.



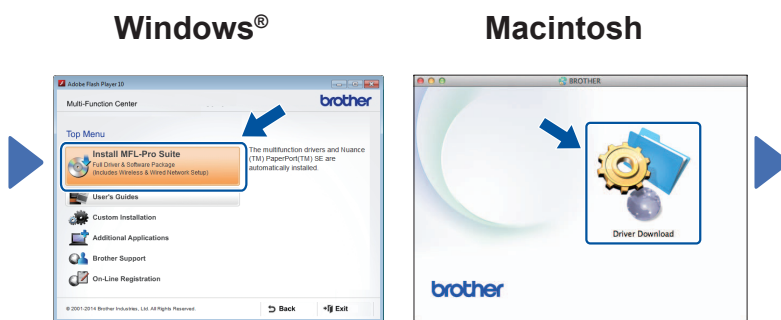
Ievietojiet disku datorā. Ja to nevar izdarīt, lejuplādējiet programmatūru:

Windows®: [solutions.brother.com/windows](http://solutions.brother.com/windows)

Macintosh: [solutions.brother.com/mac](http://solutions.brother.com/mac)

Lai turpinātu instalāciju, sekojiet norādēm ekrānā.

Dažos gadījumos var būt nepieciešams USB vads.



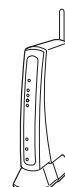
Instalācija pabeigta

### Metode B Manuāla iestatīšana izmantojot Setup Wizard

Iestatiet jūsu iekārtu

- Zemāk redzamajā laukā ievadiet sava bezvadu pieejas punkta / maršrutētāja informāciju. Šī informācija var atrasties bezvadu pieejas punkta / maršrutētāja apakšā. Ja nevarat to atrast, jautājiet savam tīkla administratoram vai bezvadu pieejas punkta / maršrutētāja ražotājam.

SSID (Tīkla nosaukums)	
Tīkla atslēga (Parole)	



- 2** Brother iekārtas skārienjūtīgajā ekrānā spiediet **WiFi**, tad spiediet **Setup Wizard**. Kad parādās **Switch Network interface to wireless?** spiediet **Yes**.
- 3** Ierakstiet SSID, ko pierakstījāt 1. soļa tabulā. Spiediet **OK**.
- 4** Ja iekārta pieprasa ievadīt Network Key, ievadiet informāciju, ko pierakstījāt 1. soļa tabulā. Spiediet **OK**.
- 5** Lai apstiprinātu iestatījumus, spiediet **Yes**.

### Instalējiet Brother iPrint&Scan



Jūs varat drukāt uz un skanēt no mobilās ierīces, izmantojot Brother bezmaksas programmatūru "Brother iPrint&Scan"

Lejuplādējiet un instalējiet to no [solutions.brother.com/ips](http://solutions.brother.com/ips).

**Instalācija pabeigta**

### Instalējiet MFL-Pro Suite

Pārliecinieties, ka esat pieteicies ar Administratora tiesībām.



Ievietojiet disku datorā. Ja to nevar izdarīt, lejuplādējiet programmatūru:

Windows®: [solutions.brother.com/windows](http://solutions.brother.com/windows)  
 Macintosh: [solutions.brother.com/mac](http://solutions.brother.com/mac)

**Windows®**

**Macintosh**



Lai turpinātu instalāciju, sekojiet norādēm ekrānā.

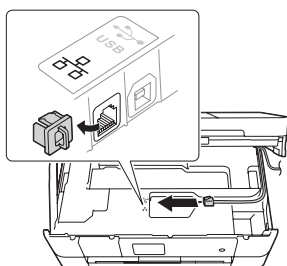
**Instalācija pabeigta**



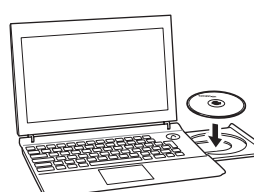
### Vadu tīkls

Lai pievienotu papildus vēl datorus, katram datoram atkārtojiet zemāk norādītās darbības.

#### Pievienojiet tīkla vadu



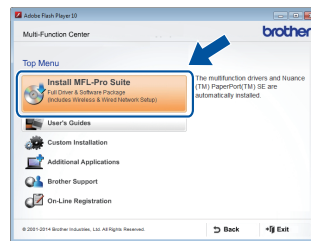
#### Instalējiet MFL-Pro Suite



Pārliecinieties, ka esat pieteicies ar Administratora tiesībām.

Ievietojiet disku datorā. Ja to nevar izdarīt, lejuplādējiet programmatūru:  
Windows®: [solutions.brother.com/windows](http://solutions.brother.com/windows)  
Macintosh: [solutions.brother.com/mac](http://solutions.brother.com/mac)

## Windows®



## Macintosh



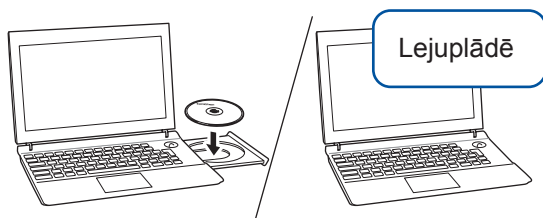
Lai turpinātu instalāciju, sekojiet norādēm ekrānā.

**Instalācija pabeigta**

## USB savienojums

### Windows®

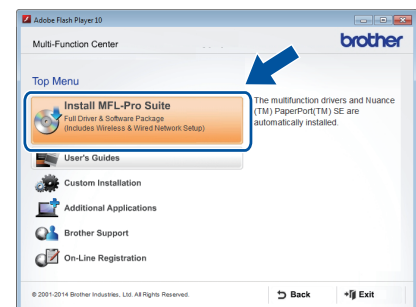
#### Instalējiet MFL-Pro Suite



Pārliecinieties, ka esat pieteicies ar Administratora tiesībām.

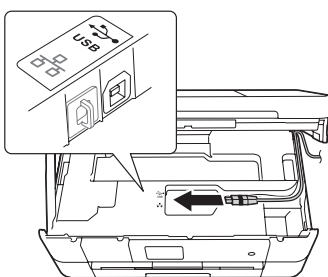
Ievietojiet disku datorā. Ja to nevar izdarīt, lejuplādējiet programmatūru:

Windows®: [solutions.brother.com/windows](http://solutions.brother.com/windows)



Sekojiet norādēm ekrānā.

#### Pievienojiet USB vadu

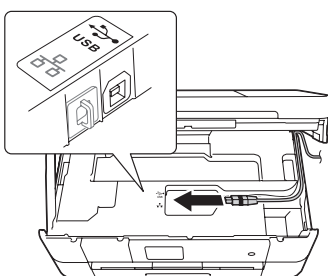


Lai turpinātu instalāciju, sekojiet norādēm ekrānā.

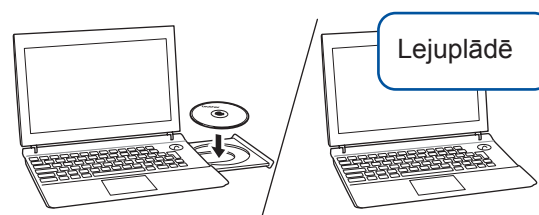
**Instalācija pabeigta**

### Macintosh

#### Pievienojiet USB vadu



#### Instalējiet MFL-Pro Suite



Pārliecinieties, ka esat pieteicies ar Administratora tiesībām.

ievietojiet disku datorā. Ja to nevar izdarīt,  
lejuplādējiet programmatūru:  
Macintosh: [solutions.brother.com/mac](http://solutions.brother.com/mac)



Ir nepieciešams interneta pieslēgums. Lai  
turpinātu instalāciju, sekojiet norādēm ekrānā.



**Instalācija pabeigta**

**brother.**

**Apciemojiet mūs  
<http://www.brother.lv>**

**Autorizēts Brother serviss:  
Rīga, Augusta Deglava iela 28  
Tālr. 67291301**

**[serviss@sonika.lv](mailto:serviss@sonika.lv)**